

Qu'est-ce que l'endométriose ?



L'endomètre se trouve dans l'utérus de la femme.

C'est une fine pellicule sur la surface intérieure de l'utérus.

Un peu comme une fine couche de tissu.

L'endomètre sert à accueillir un fœtus, c'est-à-dire un futur bébé.

Chaque mois, le corps de la femme se prépare à accueillir un fœtus.

Pour cela l'endomètre s'épaissit.

Quand il n'y a pas de fœtus, une partie de l'endomètre se décompose et est éliminée par le vagin. Ce sont les règles.



Parfois de petits morceaux d'endomètre sortent de l'utérus par le haut et atteignent l'intérieur du ventre.



Ils s'installent dans d'autres parties du corps, par exemple les organes du bas du ventre, les reins, la vessie, rarement les poumons.



Cela provoque une maladie qui s'appelle l'endométriose.

C'est une maladie gynécologique.

L'endométriose est très douloureuse, en particulier pendant les règles.

L'endométriose s'arrête à la ménopause,
c'est-à dire quand la femme n'a plus de règles, vers 50 ans.
Aujourd'hui on pense que presque 1 femme sur 10
souffre d'une endométriose.

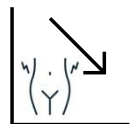
**Parmi les femmes qui ont des règles douloureuses,
1 sur 3 pourrait souffrir d'endométriose.**

Cela veut dire que cette maladie est fréquente chez les femmes.
Cette maladie peut être reconnue
comme une situation de handicap.
Certaines femmes doivent rester allongées
plusieurs jours chaque mois parce qu'elles ont très mal.
Elles ne peuvent pas aller au travail.



Nous ne connaissons pas encore
les raisons de cette maladie.

Aujourd'hui on ne guérit pas de l'endométriose avant la ménopause.
Mais on peut diminuer les douleurs.



Par exemple avec la pilule contraceptive,
des médicaments contre la douleur, ou des opérations chirurgicales.

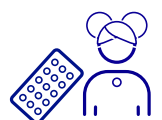
La pilule contraceptive c'est la pilule pour ne pas avoir d'enfant.
On dit plus souvent seulement le mot pilule.



Souvent les règles sont douloureuses à l'adolescence.
Pour diminuer les douleurs, les médecins proposent
presque tout le temps la pilule.



Ces douleurs peuvent être liées à l'endométriose
pour 2 adolescentes sur 3 qui ont mal.
La pilule diminue les douleurs des règles



mais elle cache les symptômes de l'endométriose.

Les symptômes, ce sont les signes de la maladie.

C'est très difficile de faire un diagnostic

si la femme a peu de symptômes.

Faire un diagnostic c'est savoir de quelle maladie il s'agit

et pourquoi on a cette maladie.



Une femme obtient un diagnostic d'endométriose

en moyenne 7 ans après les premières douleurs.

Si vous avez souvent des douleurs dans le bas du ventre
ou même ailleurs,

C'est peut-être l'endométriose

Parlez-en à votre médecin.



Avoir des règles douloureuses ne veut pas dire
qu'on va avoir mal toute sa vie.



Ce document accessible à tous a été transcrit par [Com'access](#)
avec la méthode du Facile à Lire et à Comprendre (FALC)

Pour en savoir plus sur le FALC vous pouvez aller sur le site : www.inclusion-europe.eu/easy-to-read

© Logo européen Facile à lire : Inclusion Europe

Les pictogrammes sont tirés d'une banque d'images libres de droit ©Flaticon

Nous remercions vivement Joanna, Julie et Tracy de l'ESAT Moskowa (association APTE)
pour la relecture et la validation du document.